

Le Brévent

CC de la Vallée de Chamonix-Mont-Blanc - Les Houches



Vue du Brévent (@DahUlm)



Étape des Houches au Brévent du Tour du Mont-Blanc géologique

Tout en marchant sur le magnifique millefeuille métamorphique du socle des Aiguilles Rouges nous jouissons d'une vue imprenable sur le massif du Mont-Blanc, ses glaciers et leur recul.

Infos pratiques

Pratique : Rando été

Durée : 6 h 30

Longueur : 8.8 km

Dénivelé positif : 1537 m

Difficulté : Difficile

Type : Aller-retour

Thèmes : Géologie, Lac et glacier, Montagne sans voiture

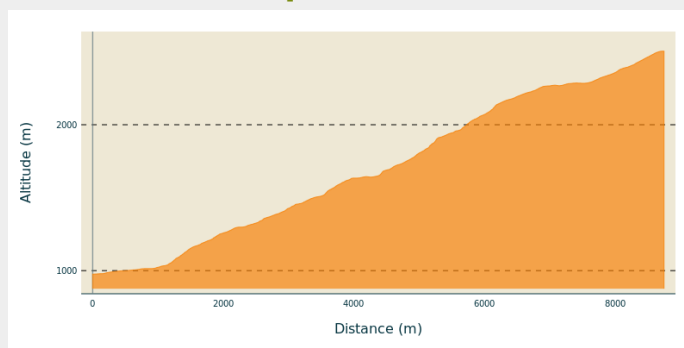
Itinéraire

Départ : Place de la gare, Les Houches

Arrivée : Brévent

Communes : 1. Les Houches
2. Chamonix-Mont-Blanc

Profil altimétrique



Altitude min 976 m Altitude max 2504 m

Depuis le parking de la gare des Houches :

1. Empruntez le Chemin des Eaux Rousses .
2. Après quelques lacets, longez le parc Merlet puis bifurquez à droite sur le sentier en direction de « Aiguillette des Houches et Refuge Bellachat ». Ce sentier remonte les pentes par forêts puis alpages en coupant quelques ravines (ponctuellement un peu exposé, quelques rampes métalliques).
3. Le refuge de Bellachat, poursuivez le sentier au-dessus du refuge, vers le nord, en remontant des pentes assez tourmentées, se faisant de plus en plus minérales. Le sentier est caillouteux, mais bien tracé...
4. Après quelques lacets, vous arrivez au sommet du Brévent. Le panorama est magnifique sur tous les versants : le mont Blanc évidemment, mais aussi les Aiguilles Rouges, les Fiz, Platé, et plus loin les Aravis, le Beaufortain...

Le retour se fait en sens inverse ou par le téléphérique du Brévent puis par le train.

Sur votre chemin...



-  La Statue du Christ-Roi (A)
-  Le soulèvement des Alpes (C)
-  Les paillettes du Brévent (E)
-  Etagement de la végétation (B)
-  Lac d'altitude : le lac du Brévent (D)

Toutes les infos pratiques

Animaux non acceptés

Les chiens sont interdits en cœur des parcs nationaux et dans la plupart des réserves naturelles. La divagation des chiens a un impact et des conséquences lourdes pour la faune sauvage et les troupeaux. Les chiens perturbent la biodiversité par leur odeur, leur présence et l'impact de leurs déjections. Ils peuvent transmettre des germes, stresser la faune sauvage ou encore détruire des couvées au sol.

Recommandations

Chemin plus difficile dans la combe remontant vers le Brévent.

Soyez toujours prudent.e.s et prévoyant.e.s lors de la randonnée. Asters CEN-74 n'est pas tenu responsable en cas d'accident ou de désagrément quelconque survenu sur ce circuit.

Se renseigner sur les conditions météorologiques avant de partir randonner.
Coordonnées des Secours Montagne : 112

Comment venir ?

Transports

Zones de sensibilité environnementale

Le long de votre itinéraire, vous allez traverser des zones de sensibilité liées à la présence d'une espèce ou d'un milieu particulier. Dans ces zones, un comportement adapté permet de contribuer à leur préservation. Pour plus d'informations détaillées, des fiches spécifiques sont accessibles pour chaque zone.

Réserve naturelle nationale des Aiguilles Rouges

Période de sensibilité :

Contact : Asters - Conservatoire d'espaces naturels de Haute Savoie
contact@cen-haute-savoie.org

La Réserve Naturelle des Aiguilles Rouges est un espace naturel protégé. Merci de respecter la réglementation :



Pensez à rester sur les sentiers.

Réserve naturelle nationale de Carlaveyron

Période de sensibilité :

Sur votre chemin...



La Statue du Christ-Roi (A)

Dans les années 30, l'Abbé Claude Marie Delassiat souhaite faire construire sur la commune des Houches une statue du Christ en hommage au pape Pie XI (Achille Ratti de son patronyme laïc), auteur de l'encyclique sur le Christ Roi et grand alpiniste. Encouragé par le Vatican, l'Abbé Delassiat récolte de l'argent par le biais de quêtes publiques afin de réaliser son projet.

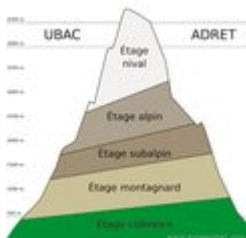
La statue est inaugurée le 19 août 1934, elle est édifée pour la Paix dans le Monde, sous l'égide de l'Abbé Claude-Marie Delassiat.

La statue située à 1200 mètres d'altitude est haute de 25 m et pèse 500 tonnes (béton armé).

A l'intérieur de la statue aujourd'hui fermée, présence d'une chapelle de style dominant Art déco.

Un autel décoré de 3 bas-reliefs, 2 anges ainsi que 4 statues, la Vierge de la Paix, la Vierge Marie, un buste de Pie XI et St Joseph de C.Serraz (sculpteur spécialisé dans l'art religieux monumental, à l'origine de la réalisation de la statue avec l'architecte Féveille).

Crédit photo : @XWeinzar

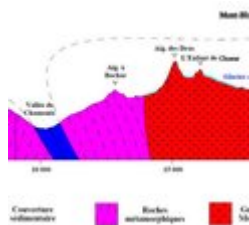


Etagement de la végétation (B)

Les Houches est le point le plus bas en altitude du Tour du Mont-Blanc. L'étage collinéen (jusqu'à environ 1100 m) est l'étage des villages, anciennement des cultures et aujourd'hui de la forêt de feuillus. En montagne, la température, l'humidité, la durée de l'enneigement et la luminosité varient avec l'altitude. On peut noter une baisse de $0,6^{\circ}\text{C}/100\text{ m}$, et une pluviométrie croissante jusqu'à 2500m puis décroissante. Ces variations altitudinales des conditions de vie sont à l'origine d'un étagement de la végétation.

De la vallée aux sommets : l'étage collinéen avec ses champs et des forêts de feuillus, puis les étages montagnards et subalpins dominés par l'épicéa autour du Mont-Blanc. La forêt se clairsème pour céder place à la lande qui constitue l'étage subalpin, jusqu'à l'étage nival où dominant roches et neiges.

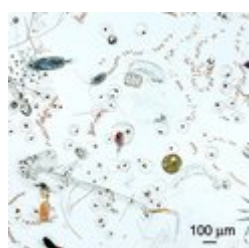
Crédit photo : @aquaportail



🌐 Le soulèvement des Alpes (C)

La chaîne des Alpes résulte d'une collision continentale amorcée il y a environ 40 Millions d'années : la collision alpine. L'ensemble Mont-Blanc / Aiguilles Rouges est un lieu exceptionnel où les effets de deux collisions différentes des plaques tectoniques séparées de plus de 250 millions d'années sont visibles et où l'érosion, glaciaire notamment, façonne les paysages escarpés sous nos yeux. Cette collision sur le massif du Mont-Blanc, a provoqué un mouvement vertical qui résultent d'un soulèvement, alternant les roches entre gneiss et granite.

Crédit photo : @DanielleDECROUEZ

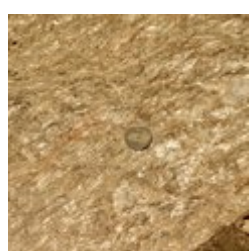


🌐 Lac d'altitude : le lac du Brévent (D)

Le Lac du Brévent, que vous apercevez en contrebas, est un lac d'altitude situé dans la réserve naturelle des Aiguilles Rouges. Ce petit lac (2,4 ha) résulte du surcreusement de la roche par un glacier. Ce lac est particulier : petit, peu profond (moins de 20 mètres), les eaux circulent peu entre la surface et le fond du lac. Englacé plus de 8 mois par an, ses eaux sont pauvres en nutriments. Il n'est pas propice au développement d'une abondante faune et flore. Des poissons y ont été introduits à partir de 1906, mais aucune espèce ne s'y maintenait naturellement (sauf le vairon). Cette pratique a été arrêtée en 2010, afin de protéger les organismes vivants : les zooplancton et phytoplancton.

Ce lac est une sentinelle permettant de comprendre les changements globaux et pressions humaines autour.

Crédit photo : @Asters-CEN74



🌐 Les paillettes du Brévent (E)

Nous ne pouvons pas parcourir cette montée du Brévent sans vous présenter le minéral qui couvre de ses sublimes paillettes cette partie du massif des Aiguilles Rouges : la muscovite (un mica blanc). Les micas sont des minéraux silicatés organisés en feuillets. Les micas blancs comme noir ont un éclat métallique, responsable ici de l'effet « boule disco » du paysage.

C'est un minéral riche en aluminium.

Ces roches sont d'anciens granites qui ont été déformés il y a 400 millions d'années, dans des conditions de température et de pression très élevées. On parle de « roches métamorphiques ». Elles constituaient les racines profondes de la chaîne de montagne présente avant les Alpes.

Crédit photo : @DahUlm