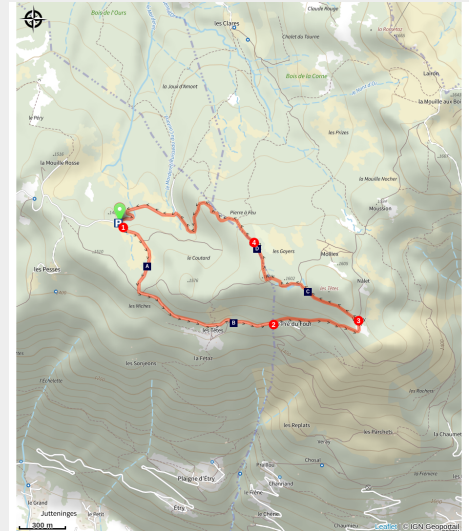


Plateau de Loëx : un espace préservé

CC des Montagnes du Giffre - Tainingses



Boucle familiale au cœur d'un espace naturel préservé

Le plateau de Loëx forme un superbe ensemble naturel, tant sur le plan paysager que biologique. Itinéraire pédagogique accessible à tous !

Infos pratiques

Pratique : Rando été

Durée : 1 h 30

Longueur : 4.7 km

Dénivelé positif : 192 m

Difficulté : Facile

Type : Boucle

Thèmes : Architecture, Faune, Flore, Montagne sans voiture, Point de vue

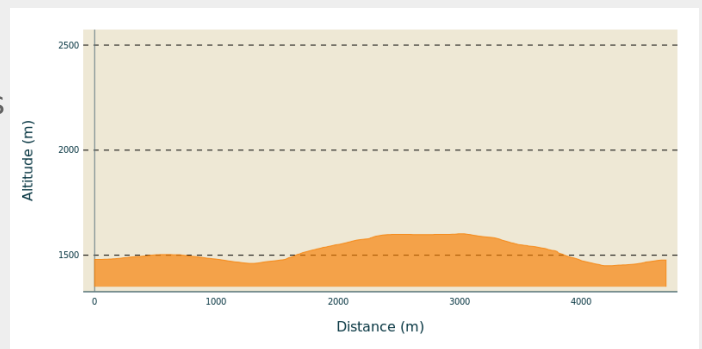
Itinéraire

Départ : Parking des Rossignols, piste des Têtes à Taninges

Arrivée : Parking des Rossignols, piste des Têtes à Taninges

Communes : 1. Taninges
2. Verchaix

Profil altimétrique



Altitude min 1450 m Altitude max 1602 m


Depuis le parking des Rossignols à Taninges, le plateau de Loëx est un site remarquable des Montagnes du Giffre.

1. Montez vers la droite une large piste forestière qui conduit au-dessus du hameau des Têtes (1450 m), ancien village d'alpage, puis les Miches (1505 m).
2. Après 500 m environ, suivre la piste forestière assez raide qui démarre à gauche jusqu'au chalet de Veruy (1570 m) : belle vue sur le col de Joux Plane, la pointe de Chamossière et la Bourgeoise.
3. Après le chalet, empruntez la piste à gauche qui se transforme en petit sentier sur la fin du parcours, et mène tranquillement jusqu'à la Chapelle de Jacquicourt.
4. Après la Chapelle, l'itinéraire redescend en forêt et rejoint enfin une route étroite jusqu'au point de départ.

Sur votre chemin...



 Comment préserver la nature : les outils de réglementation (A)

 La tourbière, une zone humide essentielle (C)

 Droséra à feuilles rondes (B)

 La chapelle de Jacquicourt, un patrimoine à l'histoire conflictuelle (D)

Toutes les infos pratiques

Recommandations

L'accès à la Chapelle de Jacquicourt est interdit du 1er janvier au 15 mai et en période de neige.

Comment venir ?

Transports

Du 4 juillet au 26 août 2022 : Navettes estivales dans les montagnes du Giffre

Au départ de Mieussy / Sommand, Châtillon

Sur Cluses, Taninges / Praz de lys,

La Rivière-Enverse, Morillon, Verchaix,

Samoëns, Sixt-Fer-à-Cheval

<https://www.montagnesdugiffre.fr/actualites/navettes-estivales-circuits-horaires-et-tarifs-disponibles/>

7j/7 = tous les jours y compris dimanches et jours fériés

Accès routier

A 12km de Taninges. Suivre la direction des Gets (D307) sur 3 km puis au lieu-dit « Vers le Mont » prendre à droite vers la montagne de Loëx. A l'embranchement de Mouille Rosse, s'engager à droite et stationner au départ de la piste des Têtes.

Parking conseillé

Parking des Rossignols, 74440 Taninges

Zones de sensibilité environnementale

Le long de votre itinéraire, vous allez traverser des zones de sensibilité liées à la présence d'une espèce ou d'un milieu particulier. Dans ces zones, un comportement adapté permet de contribuer à leur préservation. Pour plus d'informations détaillées, des fiches spécifiques sont accessibles pour chaque zone.

APPB du Plateau de Loex - Zone de protection renforcée

Période de sensibilité : Janvier, Février, Mars, Avril, Mai

Contact : DDT 74

Toute pénétration est interdite dans la zone du 1er janvier au 15 mai et en période de neige

Sur votre chemin...



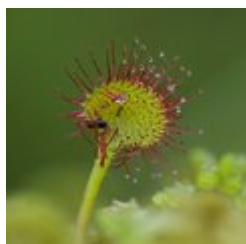
Comment préserver la nature : les outils de réglementation (A)

Le plateau de Loëx est une zone Natura 2000, d'une superficie de 1233 hectares. Pour aller plus loin dans sa démarche, la Communauté de Communes des Montagnes du Giffre souhaite de labelliser le site en Espace Naturel Sensible (ENS).

Il existe de nombreux outils au service de la protection de la nature. Ils peuvent agir sur le plan :

- réglementaire (type réserve naturelle, cœur de parc, site classé). Issu du code de l'environnement, les règles limitent le droit commun des propriétaires, mais aussi des usagers.
- contractuel (site Natura 2000, Parcs naturels régionaux) entre l'état et les collectivités pour améliorer la gestion et la protection avec une réglementation à suivre. Le réseau Natura 2000 se déploie à l'échelle de l'Union Européenne.
- foncier, à l'échelle départementale (Espaces naturels sensibles). Pour cet outil l'objectif est double, la préservation de la biodiversité et l'ouverture au public.

Si les règles restreignent parfois nos libertés individuelles, n'oubliez pas qu'elles sont aussi là pour nous permettre de revenir, et d'être émerveillé, encore et encore ! Consultez sur place les différentes règles en vigueur.



Droséra à feuilles rondes (B)

C'est une petite plante carnivore qui vit dans des tourbières, milieux pauvres en éléments nutritifs. N'ayez crainte, elle se nourrit seulement d'insectes, qu'elle attire et digère grâce à une substance visqueuse produite par les poils rouges qui recouvrent ses feuilles.

On l'appelle aussi "Rossolis ou rosée du soleil" du fait du scintillement de cette substance à la lumière. Cette espèce est sensible et protégée, merci de ne pas la toucher !

Le saviez-vous ? Cette plante est utilisée en homéopathie pour les affections respiratoires (toux sèche)

Crédit photo : @geoffreygarcel



🌿 La tourbière, une zone humide essentielle (C)

Une tourbière, par définition, est une zone humide, colonisée par la végétation, dont les conditions écologiques particulières ont permis la formation d'un sol constitué d'un dépôt de tourbe.

Les tourbières jouent un rôle d'amortisseur du changement climatique en stockant notamment le carbone. Une tourbière active piège en moyenne 733 kg de CO₂ par hectare et par an (*Villa et Bernal, 2018*). À l'échelle mondiale, les sols des zones humides stockent deux fois plus de carbone que l'ensemble des forêts de la planète.

Leur préservation représente donc un réel enjeu.

Crédit photo : @asters



🏛️ La chapelle de Jacquicourt, un patrimoine à l'histoire conflictuelle (D)

La construction de la chapelle remonte à 1679. Détruite la même année en raison de contestations des limites d'alpages, elle a été reconstruite à l'identique en 1986.

L'histoire de cette chapelle est intimement liée à un procès qui dura 366 ans sur le partage des limites communales entre Les Gets, Talinges et Verchaix. Sa reconstruction, grâce à la découverte des anciennes ruines par des agents de l'ONF, mis fin à 6 siècles de conflits.

Crédit photo : @hautgiffre-tourisme